



สารานุกรมแพทยศาสตรศึกษา มอ.

PSU Medical Education Newsletter

ปีที่ 6 ฉบับที่ 4 เดือนตุลาคม-ธันวาคม 2542

Vol.6 No.4 October-December 1999

สวัสดีปีใหม่ **2000**
Happy New Year



กิจกรรมแพทยศาสตรศึกษาในรอบปี 2542 Looking back, 1999	2-4
ข้อคิดเกี่ยวกับการประเมินผลความก้าวหน้า (ต่อจากฉบับที่แล้ว) Some Thoughts on Formative Assessment (3)	5
อะไร...ที่ไหน? Fortcoming events	6

บทบรรณาธิการ : Editorial

ฉบับนี้เป็นฉบับครบรอบปีที่ 6 และฉบับส่งท้ายปี 2542 เนื้อหาจะเป็นการสรุปกิจกรรมด้านแพทยศาสตรศึกษา ในคณะแพทยศาสตร์ มอ. ในรอบปีที่ผ่านมา บทความเรื่องข้อคิดเกี่ยวกับการประเมินผลความก้าวหน้า ในฉบับนี้ให้นำเสนอเป็นตอนสุดท้าย ฉบับหน้าจะนำสาระข่าวสารด้านแพทยศาสตรศึกษาที่น่าสนใจมาให้ท่านติดตามอ่านเช่นเดิม โชคดีปี 2000 ค่ะ

This issue marks the end of our sixth year. We hope you will enjoy reading a summary of medical education activities over the past 12 months. The article "Formative Evaluation (3) is continuing and will end with this issue. We wish you a successful 2000.



ประชุม อบรม สัมมนาต่าง ๆ

Training course in Para-Medical Education

15-26 กุมภาพันธ์ 2542

คณะแพทยศาสตร์ได้จัดฝึกอบรม Training course in Para-Medical Education ให้กับอาจารย์แพทย์สาธารณสุขประชาชนบังคลาเทศ สาขา Para Medical Education จำนวน 7 คน โดยได้รับการสนับสนุนจากองค์การอนามัยโลก เพื่อพัฒนาความรู้ความสามารถ และเพิ่มพูนประสบการณ์ในด้านแพทย-ศาสตร์ศึกษา ☺



การอบรมเชิงปฏิบัติการ : เตรียมความพร้อมในการเปิดใช้หลักสูตรปริคคินิกใหม่

งานแพทยศาสตร์ศึกษา ได้จัดการอบรมเชิงปฏิบัติการสำหรับคณาจารย์ที่มีส่วนเกี่ยวข้องกับการจัดการเรียนการสอนหลักสูตรปริคคินิกใหม่ เพื่อเป็นการเตรียมความพร้อมในการเปิดใช้หลักสูตรใหม่ ในปีการศึกษา 2542 ดังนี้

● การเขียนแผนการสอนและ study guide

เพื่อให้อาจารย์มีความรู้และแนวทางในการเขียนแผนการสอน ครอบคลุมถึงความสำคัญของการวางแผนการสอน และเป็นประโยชน์ในการเรียนรู้ของนักศึกษา จัดอบรมจำนวน 2 ครั้ง ในเดือนมีนาคมและเมษายน 2542 มีอาจารย์ที่เข้าอบรมทั้งสิ้น 52 คน จากคณะวิทยาศาสตร์ 32 คน และคณะแพทยศาสตร์ 20 คน ☺

● การออกข้อสอบ MEQ MCQ และ OSCE

25 มีนาคม 2542

เพื่อให้อาจารย์มีความรู้และแนวทางในการออกข้อสอบชนิดต่าง ๆ และสามารถเลือกใช้แบบทดสอบแต่ละชนิด

มีอาจารย์เข้าร่วมทั้งหมด 36 คน อาจารย์จากคณะแพทยศาสตร์ 11 คน จากคณะวิทยาศาสตร์ 23 คน และคณะศิลปศาสตร์ 2 คน ☺

● Case scenario development

29 เมษายน 2542

เพื่อให้อาจารย์มีความรู้และแนวทางในการเขียนบทเรียน (scenario) สำหรับการจัดการเรียนการสอนโดยใช้ปัญหาเป็นฐาน สามารถเขียนบทเรียนได้ถูกต้องและครบถ้วน และพิจารณาปรับปรุงแก้ไข scenario ของการเรียนการสอน PBL มีผู้เข้าร่วมอบรมทั้งหมด 27 คน อาจารย์จากคณะแพทยศาสตร์ 11 คน คณะวิทยาศาสตร์ 16 คน ☺

● การบริหารจัดการการเรียนการสอน PBL

3 พฤษภาคม 2542

เป็นการเตรียมความพร้อมในการบริหารจัดการการเรียนการสอนให้อาจารย์และเจ้าหน้าที่ที่เกี่ยวข้อง มีผู้เข้าร่วมอบรมทั้งหมดจำนวน 33 คน อาจารย์จากคณะแพทยศาสตร์ 4 คน อาจารย์จากคณะวิทยาศาสตร์ 19 คน และเจ้าหน้าที่จากภาควิชาปริคคินิกที่ช่วยในการจัดการเรียนการสอน 10 คน ☺



กิจกรรมแพทยศาสตรศึกษา

ในรอบปี 2542

อบรมเชิงปฏิบัติการ : การเขียนบทเรียนคอมพิวเตอร์ช่วยสอน

คณะแพทยศาสตร์ ได้จัดอบรมเชิงปฏิบัติการการเขียนบทเรียนคอมพิวเตอร์ช่วยสอนให้กับอาจารย์ที่เป็นอนุกรรมการย่อย block 1-18 เพื่อจัดทำบทเรียนคอมพิวเตอร์ช่วยสอนสำหรับนักศึกษาได้เรียนรู้ด้วยตนเองในการเรียนการสอนหลักสูตรปริคlinikใหม่ ซึ่งได้จัดไปทั้งสิ้น 4 ครั้ง และในปีนี้ได้จัด 2 ครั้ง ในเดือนเมษายนและธันวาคม 2542 อาจารย์ที่เข้าอบรมแล้วรวมทั้งสิ้น 20 ท่าน เป็นอาจารย์จากคณะแพทยศาสตร์ 13 คน คณะวิทยาศาสตร์ 5 คน และคณะศิลปศาสตร์ 2 คน

สถิติการเข้าร่วมอบรมของอาจารย์จากแต่ละภาควิชา

• ภาควิชาอายุรศาสตร์	1 คน	• ภาควิชาชีวเวชศาสตร์	1 คน
• ภาควิชาพยาธิวิทยา	4 คน	• ภาควิชาศัลยศาสตร์ออร์โธปิดิกส์	1 คน
• ภาควิชาสูติศาสตร์และนรีเวชวิทยา	1 คน	• งานแพทยศาสตรศึกษา	1 คน
• ภาควิชากุมารเวชศาสตร์	1 คน	• คณะวิทยาศาสตร์	5 คน
• ภาควิชาจักษุวิทยา	1 คน	• คณะศิลปศาสตร์	2 คน
• ภาควิชารังสีวิทยา	2 คน		

การอบรมเชิงปฏิบัติการ : การสอนเวชจริยศาสตร์

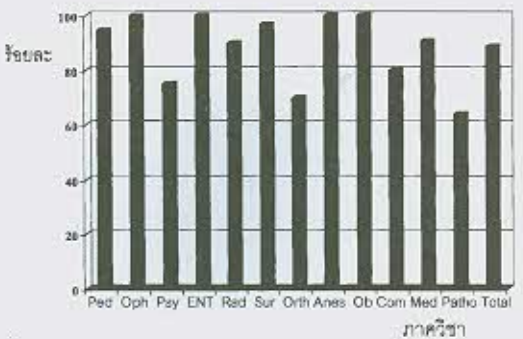
30 สิงหาคม-2 กันยายน 2542

ได้รับเกียรติจาก Professor Peter A. Singer ผู้เชี่ยวชาญด้านการสอนเวชจริยศาสตร์ จากมหาวิทยาลัย Toronto ประเทศแคนาดา มาเป็นวิทยากร ได้จัดการอบรม ณ อาคารแพทยศาสตรศึกษาราชชนครินทร์ คณะแพทยศาสตร์ มอ. มีผู้เข้าร่วมประชุมจากโรงเรียนแพทย์ 9 แห่งทั่วประเทศ ผู้แทนจากโรงพยาบาลกระทรวงสาธารณสุข และผู้แทนจากคณะศิลปศาสตร์ มอ. รวมทั้งสิ้นจำนวน 51 คน โดยได้รับการสนับสนุนจากทบวงมหาวิทยาลัยในโครงการเชิญผู้เชี่ยวชาญจากต่างประเทศประจำปี 2542

วัตถุประสงค์ของการประชุม เพื่อให้ผู้เข้าประชุมได้ตระหนักถึงความสำคัญของการเรียนการสอนด้านเวชจริยศาสตร์ ตลอดจนสามารถวางแผนและจัดการเรียนการสอนด้านเวชจริยศาสตร์ที่รู้จักปัจจัยที่มีผลต่อปัญหาจริยธรรมในการประกอบวิชาชีพเวชกรรม ตลอดจนสามารถวางแผนและจัดการเรียนการสอนเวชจริยศาสตร์ ได้อย่างเป็นระบบ



จำนวนร้อยละของอาจารย์แต่ละภาควิชาที่เข้าอบรม



คณะแพทยศาสตร์ได้จัดอบรมเชิงปฏิบัติการแพทยศาสตรศึกษาพื้นฐานให้กับอาจารย์ทุกท่าน ตั้งแต่ปีพ.ศ.2524-2542 ซึ่งมีสถิติการเข้าอบรมของอาจารย์จากแต่ละภาควิชาดังกราฟ

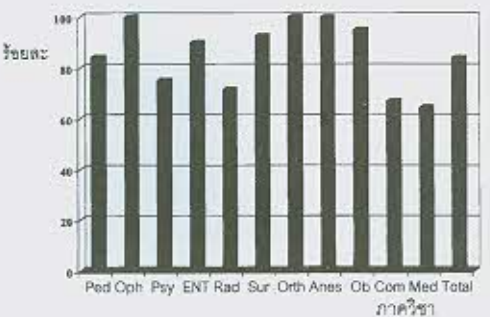


การอบรมเชิงปฏิบัติการ : แพทยศาสตรศึกษาพื้นฐาน

8-10 พฤศจิกายน 2542

ศูนย์แพทยศาสตรศึกษาชั้นคลินิก โรงพยาบาลหาดใหญ่ ร่วมกับงานแพทยศาสตรศึกษา คณะแพทยศาสตร์ ได้จัดอบรมแพทยศาสตรศึกษาพื้นฐานเพื่อเสริมประสบการณ์ ความรู้ความเข้าใจและทักษะ ให้กับอาจารย์ใหม่ ณ ตึกพยาบาลวิทยา โรงพยาบาลหาดใหญ่ มีผู้เข้าร่วมอบรมทั้งหมด 31 คน จากโรงพยาบาลหาดใหญ่ คณะแพทยศาสตร์ มอ. โรงพยาบาลนาหม่อม โรงพยาบาลระโนด โรงพยาบาลเทพา และโรงพยาบาลจะนะ ☀

จำนวนร้อยละของอาจารย์แต่ละภาควิชาที่เข้าอบรม



คณะแพทยศาสตร์ได้จัดอบรมเชิงปฏิบัติการ How to practice and teach Evidence-Based Medicine ให้กับอาจารย์ทุกท่าน ซึ่งมีสถิติการเข้าอบรมของอาจารย์จากแต่ละภาควิชาดังกราฟ

การอบรมเชิงปฏิบัติการ : How to practice and teach Evidence-Based Medicine

14-15 ตุลาคม 2542

ตั้งแต่ปี 2541 เป็นต้นมา คณะแพทยศาสตร์ ได้จัดการอบรม How to practice and teach Evidence-Based Medicine ให้คณาจารย์ไปแล้ว 5 ครั้ง โดยจัดในปี พ.ศ.2541 จำนวน 4 ครั้ง และในปี 2542 อีก 1 ครั้ง ในครั้งนี้มีอาจารย์เข้าร่วมทั้งสิ้น จำนวน 28 คน เป็นอาจารย์จากคณะแพทยศาสตร์ มหาวิทยาลัยสงขลานครินทร์ 15 คน จากโรงพยาบาลหาดใหญ่ 10 คน โรงพยาบาลมหาราช นครศรีธรรมราช 1 คน และจุฬาลงกรณ์มหาวิทยาลัย 2 คน ☀

เยี่ยมชมหน่วยงาน

27 กันยายน 2542

Professor Steve Clark, Director of Rural Health Training จากมหาวิทยาลัย James Cook ประเทศออสเตรเลีย ได้มาเยี่ยมชมคณะแพทยศาสตร์ เพื่อแลกเปลี่ยนความคิดเห็นและประสบการณ์ด้านแพทยศาสตรศึกษา โดยได้บรรยายพิเศษเรื่อง Experience in Rural Medical Education และ Distance Learning and Training Programme of James Cook University ให้กับอาจารย์ในคณะแพทยศาสตร์ ☀

16 ตุลาคม 2542

Professor Ts Lkhagwasuren, Professor L Lkhagwa and Professor B. Jay จาก National Medical University of Mongolia (NMUM) ประเทศมองโกเลีย ได้มาเยี่ยมชมคณะแพทยศาสตร์ โดยได้พูดคุยกันในเรื่องหลักสูตรของคณะ เยี่ยมชมหมวดคอมพิวเตอร์ช่วยสอน และพิพิธภัณฑ์กายวิภาคศาสตร์ ☀



Some Thoughts

on

Formative Assessment

(Continued from last issue)

Formative assessment in Practice

Clinical reasoning

Different aspects of communication

A range of clinical skills

Everyday performance and behaviour
With a standardised patient

Attachment to a firm or general
practitioner

Educational viability rests on :

6. Can I reason clinically?

The PMP (Patient Management Problem) provides each student with a patient scenario, followed by choices in an enquiry mode. For each of the students' decisions a response is revealed by placing a piece of red celluloid over information hidden behind an overprinted red raster (for Summative Assessment the student has to remove permanently an obscuring list of topics/actions/diagnostic labels-each with a unique numeral.

For feedback the students can compare their responses with a model sequence of decisions.

7. Can I communicate effectively?

This requires observation of performance and behaviour in specific aspects of communication (soliciting information, giving information, negotiating, consulting, counseling) in different situations of graded difficulty.

Where a standardised patient is used, all students in a small group can tackle different parts of a consultation.

Observers, including peers, use a check list, and the results are discussed with the student.

8. Can I apply a range of clinical skills?

Each of a spectrum of competences is tested in a separate cubicle or 'station', and the students circulate through each station in turn. For each task the students' responses are recorded for subsequent discussion with the students as a group (the Objective Structured Clinical Assessment - OSCA).

9. Do I perform and behave appropriately under every day (not examination) conditions?

a) A television camera and microphone is fitted in an outpatient cubicle or GP examination room and activated when a standardised patient enters. The recording can be examined with the student and discussed with stimulated recall (e.g. did the patient's coughing cause the student to enquire about smoking, etc.)

b) Half-way through attachment to a firm, the student is asked to complete a rating form on a profile of characteristics.

The student discusses comparison with the same form completed by the supervisor and other members of the firm.

(For summative assessment one form only is completed by the firm at the end of the attachment.)

Source : from Prof. Charles E Engel, University of London



อะไร? ที่ไหน?

อบรมวิชาการสำหรับแพทย์เวชปฏิบัติทั่วไป

วันที่ 12-14 มกราคม 2543

หัวข้อการอบรม

- Sinusitis
- Heart failure
- Osteoarthritis
- Abdominal pain
- Seizure
- CA breast
- Hospital accreditation
- Eye emergency
- Leukorrhea
- Common poisoning
- ยาเสพติด

ผู้เข้าร่วมอบรม

แพทย์เวชปฏิบัติทั่วไปและแพทย์ผู้สนใจจากกระทรวงสาธารณสุข นักศึกษาแพทย์ แพทย์ใช้ทุน แพทย์ประจำบ้านและแพทย์ผู้สนใจในคณะแพทยศาสตร์ มหาวิทยาลัยสงขลานครินทร์

ติดต่อสอบถามรายละเอียดได้ที่

หน่วยการศึกษาหลังปริญญา

คณะแพทยศาสตร์ มหาวิทยาลัยสงขลานครินทร์
โทร 074-212070 ต่อ 1542 Fax : 074-429893
e-mail : jsupapun@ratree.psu.ac.th

ประชุมวิชาการแพทยศาสตรศึกษา ครั้งที่ 1

แพทยศาสตรศึกษาในสหัสวรรษใหม่

4-5 เมษายน 2543

ณ คณะแพทยศาสตร์ มหาวิทยาลัยสงขลานครินทร์

หัวข้อการประชุม :

- มองแพทยศาสตรศึกษาผ่านกระจกฝ้า
- การเรียนรู้โดยใช้ปัญหาเป็นฐาน-บทเรียนจากประสบการณ์ของไทย
- การประกันคุณภาพด้านแพทยศาสตรศึกษา
- ทิศทางการวิจัยทางแพทยศาสตรศึกษา
- การเสนอผลงานทางวิชาการ

ผู้เข้าร่วมประชุม :

อาจารย์และนักวิชาการศึกษาจากคณะแพทยศาสตร์ต่าง ๆ ทั่วประเทศ จำนวน 150 คน

สอบถามรายละเอียดได้ที่

งานแพทยศาสตรศึกษา คณะแพทยศาสตร์ มอ.
โทร: 074-212070 ต่อ 1541 Fax: 074-429893
E-mail spakamas@ratree.psu.ac.th

VERSEAS CONFERENCE IN MEDICAL EDUCATION

ANZAME:

THE ASSOCIATION FOR HEALTH
PROFESSIONAL EDUCATION

Annual Conference

Fremantle, Western Australia
2-5 July 2000
at the Esplanade Hotel

"Teamwork for Best Practice: 2000 and Beyond"

Submissions are invite for consideration by the Conference Committee in the following formats taking into account the theme of "Teamwork for Best Practice 2000 and Beyond" and sub themes of:

- Building Curricula through teamwork
- Collaboration in clinical education
- Visions for best practice

Further information please contact:

ANZAME ANNUAL CONFERENCE
c/o Promaco conventions Pty Ltd, PO Box 890
Canning Bridge WESTERN AUSTRALIA 6153
Tel: +61 8 9332 2900
Fax: +61 8 9332 2911
email: promaco@promaco.com.au

MERRY X'MAS



จัดทำโดย
Published
by



งานแพทยศาสตรศึกษา
คณะแพทยศาสตร์
มหาวิทยาลัยสงขลานครินทร์
อ. ทาดใหญ่ จ. สงขลา 90110

Division of Medical Education
Faculty of Medicine
Prince of Songkla University
Hat Yai, Songkhla 90110, Thailand
Tel : 66-74-212070 Ext. 1541
Fax : 66-74-429893
E-mail : kausadap@ratree.psu.ac.th

If you'd like more information or an English translation of any Thai article, please contact us.